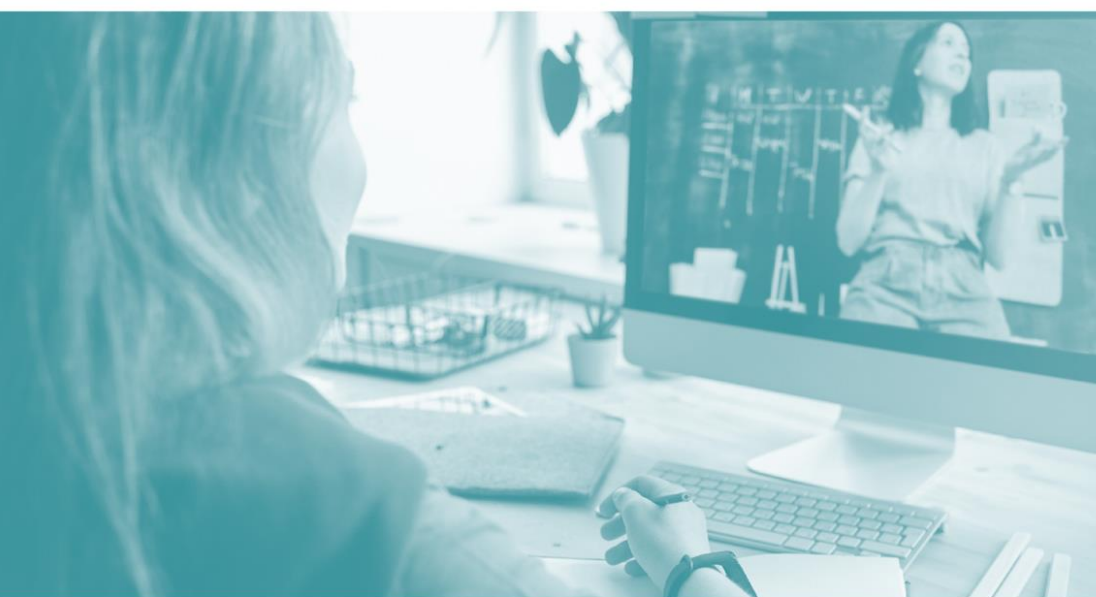


METODICKÝ POKYN K ZAJIŠŤOVÁNÍ PODPŮRNÉHO OPATŘENÍ PEDAGOGICKÁ INTERVENCE



MINISTERSTVO ŠKOLSTVÍ,
MLÁDEŽE A TĚLOVÝCHOVY

Praha, 14. 1. 2021

Ministerstvo školství, mládeže a tělovýchovy v souvislosti s novelizací vyhlášky č. 27/2016 Sb., o vzdělávání žáků se speciálními vzdělávacími potřebami a žáků nadaných a novelou nařízení vlády č. 75/2005 Sb., o stanovení rozsahu přímé vyučovací, přímé výchovné, přímé speciálně pedagogické a přímé pedagogicko-psychologické činnosti pedagogických pracovníků vydává tento **metodický pokyn** k realizaci pedagogické intervence ve školách, školních družinách a školních klubech.

Podpůrné opatření pedagogické intervence bylo dosud zařazeno mezi podpůrná opatření druhého stupně a školy jej realizovaly téměř výhradně formou tzv. „doučování“. Žákům se speciálními vzdělávacími potřebami bylo doporučováno pouze školským poradenským zařízením na základě vyšetření. Tento stav měl za následek, že mezi okamžikem, kdy učitel identifikoval u daného žáka potřebu zvýšené podpory, a samotným zahájením poskytování pedagogické intervence uplynulo často několik měsíců. Podpůrné opatření pedagogické intervence tak v dosavadním legislativním nastavení ztrácelo často svůj původní účel a administrativní proces ve většině případů neumožňoval flexibilně reagovat na potřeby konkrétního žáka.

Cílem nové úpravy je umožnit škole cíleně **intervenovat v případech, kdy žák potřebuje podporu** ve školní práci, a minimalizovat tak riziko školní neúspěšnosti a dalších negativních jevů. Záměrem novely je zajištění potřebné **flexibility v organizaci, formě i délce poskytování** této podpory, a to i **bez návštěvy školského poradenského zařízení**. Pedagogická intervence se změnou svého pojetí a přesunem mezi **podpůrná opatření prvního stupně** stává dostupnou okamžikem identifikace žákovy potřeby a prakticky ihned je možné zahájit její poskytování. Změna tak významně snižuje administrativní zátěž na straně škol i školských poradenských zařízení.

Pedagogická intervence se jakožto **soubor podpůrných nástrojů** stává standardní součástí pedagogické práce školy a působení pedagogického pracovníka. V posledních třech letech došlo nejenom k výraznému nárůstu platů pedagogů, ale také k navýšování počtu nepedagogických pracovníků školy, a to za účelem odbřemenění pedagogických pracovníků od administrativních prací a k vytvoření prostoru pro vyšší počet pedagogů ve školách. Tím je systematicky vytvářen prostor pro to, aby se pedagogové věnovali jakožto kvalifikovaní zaměstnanci výhradně přímé pedagogické činnosti a s ní skutečně související nepřímé činnosti.

Metodický pokyn zahrnuje:

- **Informativní části** (označené piktogramem **I**) – v těchto pasážích MŠMT informuje o některých zásadních skutečnostech.
- **Doporučující části** (označené piktogramem **D**) – v těchto pasážích MŠMT metodicky podporuje školy.
- **Závazné části** (označené piktogramem **S**) – v těchto pasážích MŠMT poskytuje informace o souvisejících závazných pravidlech vycházejících z platných právních předpisů, které v dané souvislosti považuje MŠMT za stěžejní.

Obsah

1.	Legislativní rámec	3
2.	Postup školy	4
3.	Pracovněprávní souvislosti	8
4.	Ekonomické souvislosti	11
5.	Vykazování	12

1. LEGISLATIVNÍ RÁMEC

§

Vyhláška č. 27/2016 Sb., o vzdělávání žáků se speciálními vzdělávacími potřebami a žáků nadaných, ve znění pozdějších předpisů

Novelou vyhlášky č. 27/2016 je podpůrné opatření pedagogická intervence přesunuto mezi podpůrná opatření prvního stupně. Poskytování pedagogické intervence je nově samostatně upraveno v § 4a vyhlášky.

Obecně platí, že škola poskytuje žákům se speciálními vzdělávacími potřebami podpůrná opatření prvního stupně, která spočívají v minimálních úpravách metod, organizace a hodnocení vzdělávání. Podpůrná opatření prvního stupně slouží ke kompenzaci mírných obtíží ve vzdělávání žáka (např. pomalejší tempo práce, drobné obtíže ve čtení, psaní, počítání, problémy se zapomínáním, drobné obtíže v koncentraci pozornosti atd.), u nichž je možné prostřednictvím mírných úprav v režimu školní výuky a domácí přípravy dosáhnout zlepšení; zahrnují také podporu žáků z důvodů akcelerovaného vývoje školních dovedností. Tato opatření prvního stupně nemají normovanou finanční náročnost.

Dle § 10 odst. 1 vyhlášky škola poskytování podpůrných opatření prvního stupně průběžně vyhodnocuje a nejpozději po třech měsících vyhodnotí, zda vedou k naplnění stanovených cílů. Není-li tomu tak, doporučí škola zletilému žákovi nebo zákonnému zástupci žáka využití poradenské pomoci školského poradenského zařízení. Do doby zahájení poskytování podpůrných opatření druhého až pátého stupně na základě doporučení školského poradenského zařízení poskytuje škola podpůrná opatření prvního stupně.

Pedagogická intervence slouží zejména k podpoře vzdělávání žáka se speciálními vzdělávacími potřebami ve vyučovacích předmětech, kde je třeba posílit jeho vzdělávání, ke kompenzaci nedostatečné domácí přípravy na výuku a k rozvoji učebního stylu žáka. Pedagogická intervence se poskytuje jako opatření prvního stupně na základě rozhodnutí ředitele v základních školách, školních družinách, školních klubech a středních školách všech zřizovatelů. Nadále však zůstává zachována možnost, aby pedagogickou intervencí jako podpůrné opatření prvního stupně doporučilo také školské poradenské zařízení, je-li to v zájmu konkrétního žáka. V takovém případě bude pedagogická intervence zahrnuta v doporučení vystaveném školským poradenským zařízením v oddíle IV „Podpůrná opatření jiného druhu“.

Upozorňujeme, že podle § 11 odst. 3 písm. d) vyhlášky školské poradenské zařízení při posuzování speciálních vzdělávacích potřeb žáka vychází mimo jiné právě z informací o poskytování podpůrných opatření prvního stupně.

Právní úprava nestanoví podrobná pravidla pro organizaci pedagogické intervence; neurčuje minimální ani maximální délku pedagogické intervence, nestaví závazné limity počtu žáků ve skupině atd. Škola přizpůsobuje parametry pedagogické intervence potřebám žáků. O poskytování pedagogické intervence je nutné informovat zákonné zástupce, aby bylo zajištěno jejich právo na informace o průběhu vzdělávání žáka podle § 21 školského zákona.

Novela vyhlášky nabývá účinnosti dne 1. ledna 2021. Bylo-li doporučení školského poradenského zařízení k poskytování podpůrného opatření pedagogická intervence vydáno přede dnem nabytí účinnosti novely vyhlášky (tedy do dne 31. prosince 2020), řídí se do 31. ledna 2021 poskytování tohoto podpůrného opatření a jeho normovaná finanční náročnost dosavadními právními předpisy. K tomuto datu bude doporučení podpůrného opatření pedagogická intervence ex lege ukončeno (k tomu viz dále). Fakticky se tedy právní režim realizace stávající pedagogické intervence změní **s účinností od 1. února 2021.**

Nařízení vlády č. 75/2005 Sb., o stanovení rozsahu přímé vyučovací, přímé výchovné, přímé speciálně pedagogické a přímé pedagogicko-psychologické činnosti pedagogických pracovníků, ve znění pozdějších předpisů

Současně se změnou vyhlášky č. 27/2016 Sb., dochází s účinností od 1. února 2021 také ke změně nařízení vlády č. 75/2005 Sb., o stanovení rozsahu přímé vyučovací, přímé výchovné, přímé speciálně pedagogické a přímé pedagogicko-psychologické činnosti pedagogických pracovníků, ve znění pozdějších předpisů, konkrétně k doplnění nového § 2 odst. 6, který zní: „*Týdenní rozsah přímé pedagogické činnosti stanovený v příloze k tomuto nařízení se zvyšuje o 1 hodinu, poskytuje-li pedagogický pracovník pedagogickou intervenci jako podpůrné opatření. Věta první se nepoužije u pedagogického pracovníka se sjednanou kratší než stanovenou týdenní pracovní dobou a u pedagogického pracovníka, pro kterého je týdenní rozsah přímé pedagogické činnosti stanoven v rozpětí.*“
Důsledky této úpravy rozebíráme dále.

2. POSTUP ŠKOLY

D

Tento návrh postupu školy je doporučujícím, nikoliv závazným. Je možné ho aplikovat nebo rozpracovat podle místních podmínek školy či personálních možností.

Jestliže učitel při běžné pedagogické práci shledá, že žák nenaplnuje očekávané vzdělávací výstupy nebo je naopak naplňuje nad očekávání, zahájí proces **identifikace potřeby a návrhu** případné **podpory**. Pokud není třídním učitelem žáka, třídního učitele kontaktuje a o situaci ho informuje. Následně je vhodné svolat **schůzku** osob účastnících se výchovně vzdělávacího procesu, ideálně za přítomnosti **žáka, pedagogů**, kteří žáka vyučují, **zákonného zástupce, školního poradenského pracovníka** (výchovného poradce, metodika prevence, speciálního pedagoga, školního psychologa) a **ředitele školy**, který o případném podpůrném opatření rozhoduje. Návrh na schůzku může podat kdokoli z výše uvedených. Je vhodné vést žáky k tomu, aby dokázali rozpoznat své potřeby a o případnou podporu si řekli.

Cílem této schůzky je snaha o **identifikaci** možné **příčiny** vzdělávacích **obtíží** nebo v případě nadaného žáka **oblastí**, ve kterých dosahuje mimořádných výsledků. Následují **návrhy na podpůrná opatření** a jejich korelace s možnostmi školy. V případě **indikací**, pro které je vhodným podpůrným opatřením **PEDAGOGICKÁ INTERVENCE** (viz níže), je komunikován **soubor opatření** (viz níže), který by mohl vést ke kompenzaci výukových obtíží, případně k dalšímu rozvoji oblastí, ve kterých žák dosahuje vynikajících výsledků. Tento návrh může škola zpracovat do **plánu pedagogické podpory¹** či **jiného obdobného interního dokumentu**. Forma ani rozsah tohoto dokumentu nejsou pevně stanoveny. V případě, že se výše uvedené schůzky zákonný zástupce neúčastní, škola ho informuje o přijatých opatřeních.

¹ Podrobnosti k plánu pedagogické podpory viz <https://digifolio.rvp.cz/view/view.php?id=10466>

Následující příklady indikací a možných dílčích opatření se mohou vztahovat jak k žákům se speciálními vzdělávacími potřebami, tak k žákům nadaným². Nežřídko se právě indikace těchto dvou skupin žáků mohou prolínat.

Příklady indikací, pro které je pedagogická intervence vhodná:

- zdravotní omezení,
- delší nemoc,
- nevládnutí distanční výuky,
- nedostatečné výsledky v dosahování očekávaných výstupů,
- málo podnětné rodinné prostředí,
- nedostatečná vnitřní motivace žáka,
- střídání škol např. z důvodu střídavé péče,
- málo podnětné sociokulturní zázemí,
- nefunkční sociální vztahy ve třídě,
- možná oběť šikany,
- nesamostatnost při plnění úkolů jak při výuce, tak v domácím prostředí,
- nesamostatnost při využívání učebních zdrojů či technologií,
- úzkostnost, například z důvodu tlaku okolí na výkon,
- dílčí oslabení v některých oblastech v důsledku nadání v oblastech jiných,
- potřeba rozvoje nadání,
- výrazný zájem o určitou vzdělávací oblast,
- znalosti z určité vzdělávací oblasti nad rámec školního kurikula,
- vynikající výsledky v dosahování očekávaných výstupů,
- žák se intenzivně věnuje určitému oboru i v zájmových aktivitách atp.

Možná dílčí opatření, která lze zahrnout do pedagogické intervence:

- úprava pedagogických strategií,
- srozumitelnější formulace vzdělávacích cílů,
- úprava způsobu zadávání učebních úkolů,
- úprava způsobu zadávání úloh určených k hodnocení,
- vysvětlení hodnocení a vztahu mezi učebními aktivitami a hodnocením,
- výroba či nákup a používání jednoduchých podpůrných učebních pomůcek/přehledů/pracovních listů či sešitů,
- příprava zadání pro domácí přípravu a domácí procvičování,
- podpora vytváření návyků a postupů souvisejících s domácí přípravou,
- cílená individualizace přímo ve vyučování,
- individuální pomoc s plněním úkolů,
- cílená rozvíjení klíčových kompetencí k učení a k řešení problémů,

² Přestože právní předpisy (školský zákon a vyhláška č. 27/2016 Sb.) terminologicky rozlišují mezi nástroji podpory pro žáky se speciálními vzdělávacími potřebami a pro žáky nadané, v tomto případě je věcně na místě postupovat vůči žákům nadaným obdobně, a to v zájmu naplnění § 17 odst. 1 školského zákona a § 27 odst. 5 vyhlášky č. 27/2016 Sb.

- intenzivnější práce s dovednostmi žáka získanými mimo školu (např. v neformálním vzdělávání, při volnočasových aktivitách nebo získáváním funkčních dovedností od rodičů či prarodičů – např. řemeslo, chovatelství, umělecká činnost atp.),
- příprava podnětných studijních úkolů pro nadané,
- uvádění učebních témat do souvislostí,
- zařazování rozšiřujícího učiva,
- příprava komplexnějších úkolů pro nadané,
- pomoc s vyhledáváním dalších učebních zdrojů,
- práce s obtížností a jejím zvyšováním do úrovně, kterou žák zvládne,
- další činnosti rozvíjející nadání, případně kompenzující oslabené oblasti tak, aby v nich nadaný žák dosáhl alespoň minimální úrovně stanovených cílů,
- využívání různorodých učebních materiálů, podpora časté sebereflexe atd.

V případě indikací pro aplikaci **pedagogické intervence** je možné tuto intervenci **zahájit prakticky okamžitě**. Není tedy nutné absolvovat standardní (dosud užívaný) postup pro vyšetření ve školském poradenském zařízení (ŠPZ). Pedagogickou intervencí je možné poskytnout žákovi samostatně (**individuální PI**) případně je možné (pokud je to smysluplné a přinášející pozitivní efekt) jej zařadit do skupiny žáků, kde již PI probíhá (**skupinová PI**).

Pedagogickou intervencí může vést pedagog – učitel, vychovatel, asistent pedagoga, speciální pedagog ve vztahu k obsahu a cíli intervence. O zahájení realizace pedagogické intervence rozhoduje ředitel školy.

V případě, že indikací výukových obtíží jsou např. **zdravotní postižení** (zrakové, sluchové, tělesné, mentální), **vady řeči**, podezření na **závažné vývojové poruchy učení a chování** nebo **kombinace více těchto postižení**, doporučuje škola zákonnému zástupci **vyšetření ve ŠPZ**. Stejně jako doposud do doby, než škola obdrží doporučení od školského poradenského pracoviště, poskytuje žákovi podpůrná opatření prvního stupně.

Je vhodné, aby docházelo k **průběžnému vyhodnocování efektivity a úspěšnosti** pedagogické intervence a případné úpravě dílčích opatření. **Celkové vyhodnocení** provede škola nejdéle do **3 měsíců**. Při tomto celkovém vyhodnocení, do kterého je vhodné zapojit všechny zúčastněné, je **navržen další postup**. V ideálním případě při odstranění příčin či kompenzaci obtíží je možné pedagogickou intervencí **ukončit**. Pokud obtíže přetrvávají, je třeba vyhodnotit, zda přijatá opatření přinášejí postupné zlepšení a má smysl v nich **pokračovat** i v následujícím období, nebo zda efektivní nejsou a je třeba žákovi **doporučit vyšetření ve školském poradenském zařízení**. Do doby, než škola obdrží doporučení, pokračuje v poskytování podpůrných opatření prvního stupně.

NÁVRH „SYSTEMU ŠKOLNÍ PODPORY“

vzdělávání žáků se speciálními vzdělávacími potřebami a žáků nadaných

Škola realizuje vzdělávání dle školního vzdělávacího programu. U každého žáka sledujeme a vyhodnocujeme **individuální pokrok** (naplnění vzdělávacích cílů a osvojování klíčových kompetencí).

Vyhodnocování naplňování vzdělávacích cílů a osvojování klíčových kompetencí provádí všichni **pedagogové**, kteří se podílí na realizaci vzdělávání, ideálně spolu se **žákem**, ve spolupráci se **zákonnými zástupci**.

NADÁNÍ A MIMOŘÁDNÉ NADÁNÍ

Žák, který vykazuje vysokou úroveň v jedné či více oblastech

- v **jedné či více oblastech** rozumových schopností, v pohybových, manuálních, uměleckých nebo sociálních dovednostech.

- přičemž rozložení schopností dosahuje **mimořádné úrovně** při vysoké tvořivosti v **celém okruhu činnosti** nebo v jednotlivých oblastech rozumových schopností, v pohybových, manuálních, uměleckých nebo sociálních dovednostech.

SPECIÁLNÍ VZDĚLÁVACÍ POTŘEBY

Žák **nenaplní** očekávané cíle – **zkoumáme příčiny** tohoto stavu.

- **Jsou-li možnou příčinou** např. nedostatečná domácí příprava, málo podnětné domácí prostředí, nedostatek vnitřní motivace žáka, zdravotní komplikace v rodině, delší nepřítomnost žáka ve škole, návrat z delšího pobytu v zahraničí, důsledky nezvládnutí distanční výuky atp.

- **Jsou-li možnou příčinou** ovlivňující žákovo vzdělávání např. jeho zdravotní postižení (zrakové, sluchové, tělesné, mentální), vady řeči, podezření na závažné vývojové poruchy učení a chování nebo kombinace více těchto postižení.

Šchůzka všech pedagogů podílejících se na žákově vzdělávání, školních poradenských pracovníků žáka, případně **zákonných zástupců**, ředitele školy (příp. dalších přízvaných osob)

PO 1. STUPNĚ

- Ve spolupráci se **všemi aktéry vzdělávání** zvolíme soubor opatření (**PEDAGOGICKOU INTERVENCI**) tak, aby došlo k **maximálnímu využití** žákova vzdělávacího **potenciálu** a ten dále rozvíjíme.
- Dbáme na to, aby žák i v **ostatních oblastech** dosahoval **alespoň minimálních** očekávaných cílů vzdělávání, případně očekávaných výstupů v jednotlivých vzdělávacích oblastech.
- Při dohodě všech zúčastněných můžeme zpracovat plán pedagogické podpory (PLPP).

Smysluplnost a efektivitu navržených opatření **SPOLEČNĚ VYHODNOCUJEME** (minimálně 1x za 3 měsíce).

PO 2. – 5. STUPNĚ

- Posouzení ve **ŠKOLSKÉM PORADENSKÉM ZAŘÍZENÍ (ŠPZ)**

- Další postup dle **DOPORUČENÍ ŠPZ**

Smysluplnost a efektivitu navržených opatření **SPOLEČNĚ VYHODNOCUJEME** (v četnosti dle doporučení ŠPZ).

PO 1. STUPNĚ

- **Podpůrná opatření k jejich kompenzaci:**
 - 1) jako **jednotlivá samostatná opatření**: např. výroba podkladů, případně pomůcek pro domácí přípravu, zdokonalování výkonnosti v oblasti oslabených funkcí (zraková percepce, sluchová analýza, paměť atp.), změna či úprava vzdělávacích strategií, změna ve způsobu zadávání studijních úkolů, formativní hodnocení, opakování a pomoc s osvojováním očekávaných výstupů či klíčových kompetencí atp. nebo
 - 2) **PEDAGOGICKOU INTERVENCI** jako **soubor** některých, nebo všech výše uvedených, nebo dalších (třeba i zde neuvedených) **opatření**.
- Při dohodě všech zúčastněných můžeme zpracovat plán pedagogické podpory (PLPP).

Smysluplnost a efektivitu navržených opatření **SPOLEČNĚ VYHODNOCUJEME** (minimálně 1x za 3 měsíce).

PO 2. – 5. STUPNĚ

- Posouzení ve **ŠKOLSKÉM PORADENSKÉM ZAŘÍZENÍ (ŠPZ)**

- Další postup dle **DOPORUČENÍ ŠPZ**

Smysluplnost a efektivitu navržených opatření **SPOLEČNĚ VYHODNOCUJEME** (v četnosti dle doporučení ŠPZ).

Považujeme za **důležité**, aby byl žák **aktivně zapojen** do všech částí **systemu školní podpory** – aby se (pokud je to možné) **podílel na NÁVRZÍCH** jednotlivých opatření a **VYHODNOCOVÁNÍ** jejich úspěšnosti. Zvyšujeme tím **pravděpodobnost úspěšného vytváření odpovědnosti za vlastní vzdělávání**. **PEDAGOGICKÁ INTERVENCE** v novém pojetí je **soubor opatření** (pedagogických strategií, příp. nákupu či výroby základních pomůcek atp.) **pomáhajících efektivně a neodkladně kompenzovat vzdělávací obtíže žáků**, jejichž příčinu lze odhalit bez nutnosti absolvovat speciálně pedagogické vyšetření nebo (a zároveň) **rozvíjet jejich nadání a potenciál** v jedné či více oblastech.

3. PRACOVNĚPRÁVNÍ SOUVISLOSTI

§

Pracovní doba pedagogických pracovníků se v souladu s § 22a zákona č. 563/2004 Sb., o pedagogických pracovnících a o změně některých zákonů, ve znění pozdějších předpisů člení na

- **dobu výkonu přímé pedagogické činnosti** (přímé vyučovací, přímé výchovné, přímé speciálně-pedagogické nebo přímé pedagogicko-psychologické činnosti v rámci níž pedagogický pracovník přímo působí na vzdělávaného, ať již individuálně či skupinově) a
- **na dobu výkonu prací souvisejících s přímou pedagogickou činností.** Pracemi souvisejícími s přímou pedagogickou činností jsou například příprava na přímou pedagogickou činnost, příprava učebních pomůcek, hodnocení písemných, grafických a jiných prací žáků a dále práce, které vyplývají z organizace vzdělávání a výchovy ve školách a školských zařízeních, například výkon dohledu nad dětmi či nezletilými žáky (vyhláška č. 263/2007 Sb., kterou se stanoví pracovní řád pro zaměstnance škol a školských zařízení zřízených Ministerstvem školství, mládeže a tělovýchovy, krajem, obcí nebo dobrovolným svazkem obcí).

I

V návaznosti na informace uvedené v části Postup školy je zřejmé, že pedagogická intervence bude mít **z převážné části charakter přímé pedagogické činnosti** pedagogického pracovníka (přímá individuální či skupinová práce se žáky). Některé z činností, které jsou součástí pedagogické intervence jako **souboru opatření** určených na základě aktuální potřeby konkrétního žáka, však mohou mít i **charakter prací souvisejících s přímou pedagogickou činností** (např. příprava učebních materiálů přizpůsobených individuálním potřebám žáka apod.).

Vyhláška č. 27/2016 Sb. umožňuje poskytovat toto podpůrné opatření **všemi pedagogickými pracovníky** školy, školní družiny či školního klubu, avšak vždy v souladu s **jím stanoveným druhem práce**. Obsah pedagogické intervence tedy musí odpovídat druhu práce, pro který má daný pedagogický pracovník uzavřenou smlouvu. Organizace průběhu pedagogické intervence a její personální zajištění je plně v kompetenci ředitele školy jakožto zaměstnavatele.

Pokud jde o konkrétní pracovněprávní řešení pedagogické intervence, přicházejí i nadále v úvahu zejména tyto možnosti:

1. zajištění formou dohody o pracovní činnosti nebo dohody o provedení práce,

Toto řešení je samozřejmě nadále možné i ve škole zřizované krajem, obcí nebo dobrovolným svazkem obcí. I nadále platí, že pedagogický pracovník **nemůže mít sjednán další pracovněprávní vztah na stejný druh práce** (nelze zaměstnat „na dohodu“ pedagogického pracovníka, který již se školou je v jiném pracovněprávním vztahu, v rámci kterého vykonává i PI).

Přestože finanční prostředky státního rozpočtu na zajištění pedagogické intervence budou do těchto škol rozepsány do normativu na nenárokové složky platu, lze tyto prostředky samozřejmě použít i na odměny za činnost vykonávanou v rámci dohod o pracích konaných mimo pracovní poměr (blíže viz část Ekonomické souvislosti).

2. zajištění pedagogickým pracovníkem v pracovním poměru (ať již na kratší než stanovenou pracovní dobu či na stanovenou pracovní dobu podle zákoníku práce), jehož pracovní náplň spočívá pouze v zajišťování pedagogické intervence,

Stejně jako doposud však nevstupují hodiny přímé pedagogické činnosti takového pedagogického pracovníka (učitele) v případě škol zřizovaných krajem, obcí nebo dobrovolným svazkem obcí do PHškoly, neboť se nejedná o hodiny pedagogické práce vyplývající z rámcového učebního plánu v příslušném RVP – konkrétní postup týkající se vyplňování výkazu P1c-01 je uveden části Vykazování.

Finanční prostředky ze státního rozpočtu na zajištění pedagogické intervence rozepsané školám zřizovaným krajem, obcí nebo dobrovolným svazkem obcí do normativu na nenárokové složky platu lze samozřejmě použít i na plat takového pedagogického pracovníka.

3. zajištění pedagogickým pracovníkem v pracovním poměru v ostatních případech.

Stejně jako doposud předpokládáme, že nejčastěji bude pedagogická intervence ve školách zajišťována pedagogickými pracovníky, kteří zároveň realizují přímou pedagogickou činnost „podle rozvrhu“.

Jak již bylo uvedeno výše, současně se změnou vyhlášky č. 27/2016 Sb., dochází s účinností od 1. února 2021 také ke změně nařízení vlády č. 75/2005 Sb., o stanovení rozsahu přímé vyučovací, přímé výchovné, přímé speciálně pedagogické a přímé pedagogicko-psychologické činnosti pedagogických pracovníků, ve znění pozdějších předpisů, konkrétně k doplnění nového § 2 odst. 6, který zní: „*Týdenní rozsah přímé pedagogické činnosti stanovený v příloze k tomuto nařízení se zvyšuje o 1 hodinu, poskytuje-li pedagogický pracovník pedagogickou intervenci jako podpůrné opatření. Věta první se nepoužije u pedagogického pracovníka se sjednanou kratší než stanovenou týdenní pracovní dobou a u pedagogického pracovníka, pro kterého je týdenní rozsah přímé pedagogické činnosti stanoven v rozpětí.*“

Je třeba zdůraznit, že **nařízení vlády č. 75/2005 Sb. se vztahuje pouze na školy a školská zařízení zřizované státem, krajem, obcí a svazkem obcí** – školy a školská zařízení ostatních zřizovatelů se tímto právním předpisem při rozvržení pracovní doby pedagogického pracovníka na dobu výkonu přímé pedagogické činnosti a dobu výkonu prací souvisejících řídit nemusí.

K této dílčí legislativní změně bylo přistoupeno v návaznosti na níže uvedená opatření a podporu, která do oblasti regionálního školství směřuje v posledních několika letech, a to

- v návaznosti na **významné vytvoření prostoru pro státem hrazené navýšování počtu odučených hodin díky změně financování regionálního školství a novému systému PHmax a PHškoly** – umožňujícímu v souladu se stanovenými parametry větší dělení vyučovacích hodin na skupiny, využití prvků tandemové výuky či snižování počtu žáků ve třídě, ale zejména
- v návaznosti na posilování **tzv. modelu nepedagogické práce školy, jehož smyslem je umožnit ředitelům škol navýšit počet nepedagogického (podpůrného) personálu škol tak, aby mohli být pedagogičtí pracovníci (zejména učitelé) alespoň částečně odbřemeněni od administrativních a dalších činností nesouvisejících přímo s jejich přímou pedagogickou činností.**

V rámci tohoto modelu nepedagogické práce školy došlo v návaznosti na změnu financování regionálního školství v roce 2020 k významnému posílení rozepsaného počtu nepedagogických zaměstnanců (včetně odpovídajícího objemu finančních prostředků na jejich platy) působících v mateřských školách, základních školách a středních školách (konzervatořích). **Konkrétně tímto způsobem bylo v roce 2020 rozepsáno přes 3000 úvazků nepedagogických zaměstnanců.** Posilování modelu nepedagogické práce pokračuje i v roce 2021, kdy bude **do základních škol rozepsáno navíc dalších cca 1000 úvazků nepedagogických zaměstnanců na činnosti související zejména se správou ICT.**

V návaznosti na tuto podporu MŠMT přistoupilo k dílčí změně nařízení vlády č. 75/2005 Sb. V případě pedagogického pracovníka s plným úvazkem, u něhož není v příloze k tomuto nařízení vlády stanoven týdenní rozsah přímé pedagogické činnosti v rozpětí, dochází **k částečné proměně poměru přímé pedagogické činnosti**

a činností souvisejících. Přímá pedagogická činnost se navyšuje o 1 hodinu týdně po dobu, po kterou ředitel školy nařídí tomuto pedagogickému pracovníkovi realizaci pedagogické intervence spočívající v přímé pedagogické činnosti.

Je nezbytné zdůraznit, že se v tomto případě nejedná o práci přesčas ve smyslu § 93 zákoníku práce, stanovená týdenní pracovní doba ve smyslu § 79 zákoníku práce **(v délce 40 hodin týdně) se nemění**. O tuto dobu jedné hodiny, kdy bude pedagogický pracovník poskytovat pedagogickou intervenci ve formě přímé pedagogické činnosti, se pedagogickému pracovníkovi zkrátí rozsah prací související s přímou pedagogickou činností.

D

Primárně by mělo dojít ke snížení té práce související s přímou pedagogickou činností, která není svázána s konkrétním dotčeným pedagogickým pracovníkem, např. dohledy nad žáky na chodbách, v jídelně apod.

I

V souvislosti s charakterem pedagogické intervence jako podpůrného opatření prvního stupně škola rovněž vždy posoudí, v jakém časovém horizontu je efektivní systematickou pedagogickou intervencí poskytovat – **ke zvýšení týdenního rozsahu přímé pedagogické činnosti dotčeného pedagogického pracovníka tak dojde jen po takto určenou dobu** (např. v průběhu jednoho měsíce po dlouhodobé absenci žáka, do konce běžného pololetí školního vyučování u žáka, který na školu přestoupil, do doby, než budou žákovi s SVP přiznána podpůrná opatření na základě vyšetření v ŠPZ atp.).

V žádném případě neplatí, že tato změna znamená „více práce za stejné peníze“. Obecně i ze zákoníku práce vyplývá, že všichni vedoucí zaměstnanci mají zákonnou povinnost mimo jiné co nejlépe organizovat práci podřízených zaměstnanců (§ 302 zákoníku práce) a také zajišťovat rovné zacházení se všemi zaměstnanci, pokud jde o jejich pracovní podmínky nebo odměňování za práci (§ 16 odst. 1 zákoníku práce).

Jak je v části Ekonomické souvislosti podrobně popsáno, způsob, kterým MŠMT rozepíše finanční prostředky státního rozpočtu dosud vynakládané na PO PI do rozpočtů škol a školských zařízení, **zachovává i nadále řediteli školy možnost odpovídajícího odměňování pedagogických pracovníků zajišťujících od 1. února 2021 pedagogickou intervenci.**

D

Doporučujeme zejména zohlednění realizace pedagogické intervence formou **zvýšení osobního příplatku** podle § 131 zákoníku práce (zejména v případě, pokud daný pedagogický pracovník bude pedagogickou intervencí tímto způsobem vykonávat standardně a dlouhodobě), **pravidelně vyplácených odměn** podle § 134 zákoníku práce či **cílových odměn** podle § 134a zákoníku práce. Konkrétní parametry pro tyto složky platu je na místě (obdobně jako v jiných případech) stanovit ve vnitřním platovém předpise zaměstnavatele.

§

Pedagogický pracovník, **který má plný úvazek** a jehož týdenní rozsah PPC není stanoven přílohou k nařízení vlády č. 75/2005 Sb. v rozpětí, může samozřejmě i po 1. únoru 2021 vykonávat **více hodin pedagogické intervence ve formě přímé pedagogické činnosti než jednu.**

Pokud by vyučoval více než jednu hodinu pedagogické intervence, bude každá další hodina

- buď „přespočetná“ (a odměňovaná příplatkem podle § 132 zákoníku práce), nebo
- musí být tato hodina zařazena v rámci základního týdenního rozsahu PPČ (například namísto jiné hodiny v rozvrhu).

Pedagogickou intervenci samozřejmě může vykonávat i **pedagogický pracovník s kratší než stanovenou týdenní pracovní dobou**. V případě tohoto pedagogického pracovníka se § 2 odst. 6 nařízení vlády č. 75/2005 Sb. neuplatní – takovémuto pedagogickému pracovníkovi nemůže ředitel školy nařídit realizaci pedagogické intervence formou přímé pedagogické činnosti v rozsahu 1 nebo více hodin týdně **nad stanovený týdenní rozsah přímé pedagogické činnosti**. Ředitel školy se však v souladu s ustáleným výkladem § 23 odst. 4 zákona o pedagogických pracovnících může v takovém případě s pedagogickým pracovníkem **dohodnout na zpravidla dočasném navýšení jeho úvazku**. U těchto pedagogických pracovníků se tedy uplatní obdobný postup jako se standardně uplatňuje v oblasti tzv. přespočetných hodin.

I

Také v tomto případě však stejně jako doposud nevstupují hodiny přímé pedagogické činnosti takovéhoto pedagogického pracovníka (učitele) v případě škol zřizovaných krajem, obcí nebo dobrovolným svazkem obcí do PHškoly, neboť se nejedná o hodiny pedagogické práce vyplývající z rámcového učebního plánu v příslušném RVP.

K souvislostem všech výše popsaných situací ve výkaznictví školy – blíže viz část Vykazování.

4. EKONOMICKÉ SOUVISLOSTI

I

Od 1. února 2021 nebudou na podpůrné opatření pedagogická intervence cíleně poskytovány finanční prostředky ze státního rozpočtu formou normované finanční náročnosti. Posledním měsícem poskytování finančních prostředků na podpůrné opatření PI podle normované finanční náročnosti bude leden 2021.

Pokud do 31. ledna 2021 ve škole zřizované krajem, obcí nebo dobrovolným svazkem obcí zajišťovali pedagogičtí pracovníci v pracovním poměru podpůrné opatření pedagogická intervence v rámci stanoveného rozsahu pedagogické činnosti (tzn. pedagogická intervence nebyla zajišťována konáním přímé pedagogické činnosti nad stanovený rozsah nebo na základě dohody o práci konané mimo pracovní poměr), může škola požádat krajský úřad o odpovídající zvýšení limitu počtu zaměstnanců (tj. bez finančních prostředků, viz dále) na období od 1. února 2021 do 31. srpna 2021 tak, aby úvazky těchto pedagogických pracovníků nemusely být v uvedeném období v důsledku novely vyhlášky kráceny.

Pro rok 2021 bude adekvátním způsobem posílen celoroční normativ pro základní školy a střední školy (bez ohledu na zřizovatele), což zachová i nadále možnost odpovídajícího odměňování pedagogických pracovníků zajišťujících od 1. února 2021 pedagogickou intervenci.

Pro základní školy a střední školy zřizované krajem, obcí nebo dobrovolným svazkem obcí bude posílen normativ průměrné roční výše osobních příplatků, odměn a cílových odměn pedagogických pracovníků. Pro základní školy a střední školy ostatních zřizovatelů bude posílen normativ mzdových prostředků.

Do těchto normativů bude promítnut objem finančních prostředků odpovídající v předchozím období vykázané normované finanční náročnosti podpůrného opatření pedagogická intervence podle druhu školy i jejího

zřizovatele tak, aby měl ředitel školy i nadále zachován prostor pro finanční zohlednění realizace pedagogické intervence v 1. stupni podpůrných opatření pro konkrétní pedagogické pracovníky. Konkrétní způsob tohoto promítnutí bude ze strany MŠMT **zveřejněn do konce ledna 2021** v rámci standardního rozpisu finančních prostředků státního rozpočtu na činnost škol a školních družin zřizovaných krajem, obcí nebo dobrovolným svazkem obcí, resp. v rámci sady normativů pro soukromé a církevní školy a školská zařízení.

Finanční prostředky, které může ředitel školy využít k odměňování pedagogických pracovníků poskytujících pedagogickou intervenci, tak budou součástí rozpočtu školy (právnícké osoby) stanoveného na rok 2021 a roky další s tím, že ředitel školy bude již od počátku kalendářního roku vědět, jaké finanční zdroje má i k tomuto účelu k dispozici. Poskytnutí finančních prostředků za práci pedagogů vykonávajících pedagogickou intervenci tak nebude z časového hlediska zpožděno v důsledku potřeby toto podpůrné opatření diagnostikovat ze strany školského poradenského zařízení a nutnosti jeho vykázání. Ihned se započítáním poskytování pedagogické intervence konkrétnímu žákovi ze strany školy může být pedagogickému pracovníkovi upravena příslušná složka platu nebo mzdy.

Je nutné zdůraznit, že finanční prostředky státního rozpočtu dosud poskytované na podpůrné opatření pedagogická intervence prostřednictvím normované finanční náročnosti také nebyly vázány účelově. Promítly se do celkového objemu prostředků přidělených ze státního rozpočtu na tzv. přímé výdaje na vzdělávání a nebylo tak garantováno, že finanční prostředky obdrží pedagogický pracovník poskytující pedagogickou intervenci v plné výši normované finanční náročnosti.

V případě, že bude ve škole zřizované krajem, obcí nebo dobrovolným svazkem obcí pedagogická intervence zajišťována pedagogickým pracovníkem na dohodu o pracovní činnosti nebo na dohodu o provedení práce, lze tuto situaci řešit s příslušným krajským úřadem (v případě školy zřizované obcí nebo dobrovolným svazkem obcí prostřednictvím obce s rozšířenou působností) v souladu se směrnicí Ministerstva školství, mládeže a tělovýchovy, č. j. MSMT-14281/2018, o závazných zásadách pro rozpisy a návrhy rozpisů finančních prostředků státního rozpočtu krajskými úřady a obecními úřady obcí s rozšířenou působností, ve znění pozdějších předpisů.

V souvislosti s touto legislativní změnou bude tato směrnice v průběhu ledna 2021 také novelizována v tom smyslu, že krajské úřady budou mít v rámci rezervy vytvořen prostor pro úpravu limitu počtu zaměstnanců školy ve vazbě na to, jakým způsobem je do konce ledna 2021 z pracovněprávního hlediska pedagogická intervence jako podpůrné opatření vyššího stupně v konkrétní škole zajišťována (viz výše).

Konečně uvádíme, že pokud bude vhodné v rámci poskytování pedagogické intervence (jako souboru rychlých a účinných opatření vyhodnocených na základě aktuální potřeby konkrétního žáka) zajistit i pořízení drobných učebních pomůcek (například upravené pracovní listy, karty, čtecí okénka, přehledy učiva), lze tak činit z ostatních neinvestičních prostředků (ONIV), jejichž normovaná výše bude pro rok 2021 u škol zřizovaných obcemi, dobrovolnými svazky obcí a kraji významně navýšena oproti rokům předcházejícím, zejména v případě základních škol.

5. VYKAZOVÁNÍ

I

Integrací pedagogických intervencí mezi podpůrná opatření 1. stupně dochází ke snížení administrativní zátěže. Změny v poskytování pedagogických intervencí (tj. zahájení nebo ukončení jejich poskytování) tak již nebudou

vykazovány prostřednictvím výkazu R 44-99 o změnách v poskytovaných podpůrných opatřeních a jejich finanční náročnosti, který je určen pouze pro vykazování podpůrných opatření poskytovaných ve 2. a vyšším stupni podpory.

K ukončení poskytování stávajících pedagogických intervencí jako opatření ve vyšším než 1. stupni podpory **dojde v informačním systému k vykazování R 44-99 automaticky, a to v rámci lednové agregace údajů pro správní úřady** (tj. na přelomu ledna a února 2021).

Od ledna 2021 tak již nebude možné vykazovat v informačním systému k vykazování R 44-99 změny v poskytování podpůrných opatření typu pedagogická intervence, a to bez ohledu na stupeň podpory, v rámci kterého byla nebo budou poskytována. Pokud však školy vykázaly v prosinci 2020 zahájení poskytování těchto podpůrných opatření od 1. ledna 2021, bude jim tato skutečnost ještě zohledněna ve výsledné bilanci rozhodné pro stanovení rozpočtu na podpůrná opatření pro rok 2021, a zajistí si tak prostředky pro financování těchto podpůrných opatření v měsíci lednu 2021 (opačným efektem se samozřejmě projeví ukončení poskytování těchto podpůrných opatření).

I Pouze pro školy zřizované kraji, obcemi, dobrovolnými svazky obcí a Ministerstvem školství, mládeže a tělovýchovy

Pro vykazování pedagogické práce bude vzhledem ke změně podstaty financování podpůrného opatření pedagogická intervence potřebné, aby se mohla pro školní rok 2021/2022 a další určit pedagogická práce bez hodin PI.

Připomínáme, že s účinností od 1. února 2021 plyne z § 2 odst. 6 nařízení vlády č. 75/2005 Sb. následující: „Týdenní rozsah přímé pedagogické činnosti stanovený v příloze k tomuto nařízení se zvyšuje o 1 hodinu, poskytuje-li pedagogický pracovník pedagogickou intervenci jako podpůrné opatření. Věta první se nepoužije u pedagogického pracovníka se sjednanou kratší než stanovenou týdenní pracovní dobou a u pedagogického pracovníka, pro kterého je týdenní rozsah přímé pedagogické činnosti stanoven v rozpětí.“

Vykazování se v této souvislosti bude řídit následujícími pravidly:

Výkaz P1-01

Školy v regionálním školství, které vyplácejí plat podle § 109 odst. 3 zákoníku práce, budou vypočítávat a vykazovat úvazky pedagogických pracovníků nadále v souladu s přílohou k nařízení vlády, přičemž do týdenního rozsahu PPČ se budou zahrnovat i případné hodiny PI.

Výkaz P1c-01

Úvazky pedagogických pracovníků se budou vykazovat podle týdenního počtu hodin PPČ se zahrnutím případných hodin pedagogické intervence v souladu s nařízením vlády. V odd. IVb. se vykáže počet hodin PPČ vč. hodin PI, odpovídající výši úvazku dle přílohy k nařízení vlády a v odd. IVc. se hodiny PI odečtou podobným principem jako u nepovinných předmětů.

Hodiny PI, které jsou přespočetné, se v odd. IVc. neuvádějí.

V případě pedagogického pracovníka na dohodu mimo pracovní poměr se hodiny PI v odd. VIII. neuvádějí.

Specifický případ vykazování nastává u pedagogického pracovníka, který zajišťuje jednu nebo více hodin PI a zároveň má **týdenní počet PPČ vč. PI převyšující týdenní rozsah PPČ daný přílohou k nařízení vlády** (s výjimkou pedagogického pracovníka, u kterého je PPČ v nařízení vlády stanovená rozsahem). V tomto případě se pak právě pro jednu hodinu PI uplatňuje § 2 odst. 6 nařízení vlády a tato hodina se zahrne do plného úvazku (nejedná se tedy o přespočetnou hodinu). Do odd. IVb. se však tato jedna hodina neuvádí, tj. za takového pedagogického pracovníka se v odd. IVb. uvede PPČ ve výši podle přílohy k nařízení vlády. Tato jedna hodina se nevykazuje ani v odd. IVc. Pro případnou druhou a další hodinu PI pak platí, co již bylo uvedeno výše, tedy:

- ostatní hodiny PPČ v rámci týdenního rozsahu PPČ stanoveného přílohou k nařízení vlády věnované k zajištění PI se v odd. IVc. odpočítávají,

- ostatní hodiny PPČ nad rámec týdenního rozsahu PPČ stanoveného přílohou k nařízení vlády věnované k zajištění PI jsou přespočetné, do odd. IVc. se takové hodiny neuvádějí.

U pedagogických pracovníků, pro které je týdenní rozsah **PPČ stanoven v rozpětí nebo kteří mají zkrácený úvazek** nebo kteří nezajišťují žádnou hodinu pedagogické intervence, se podle § 2 odst. 6 nařízení vlády PPČ o jednu hodinu nezvyšuje. Při stanovování úvazků včetně zkrácených se v těchto případech vychází z týdenního počtu PPČ včetně hodin PI v souladu s přílohou k nařízení vlády a hodiny PI v rámci úvazku se budou odečítat v odd. IVc.

Konkrétní modelové příklady (včetně souhrnné tabulky k vykazování na konci kapitoly):

Příklad 1: Učitel 2. st. ZŠ má při tzv. „plném úvazku“ stanoven týdenní rozsah přímé pedagogické činnosti 22 hodin, na práce související připadá zbytek do 40 hodin týdně. Tomuto učiteli navíc ředitel nařídil vykonávat podpůrné opatření pedagogická intervence v rozsahu 1 hodiny týdně. Tedy se § 2 odst. 6 nařízení vlády uplatní a učitel se zvýší týdenní rozsah přímé pedagogické činnosti na 23 hodin týdně; na práce související připadne zbytek do 40 hodin týdně.

Příklad 2: Učitel 2. st. ZŠ má při tzv. „plném úvazku“ stanoven týdenní rozsah přímé pedagogické činnosti 22 hodin, na práce související připadá zbytek do 40 hodin týdně. Tomuto učiteli navíc ředitel nařídil vykonávat podpůrné opatření pedagogická intervence v rozsahu 3 hodiny týdně. Tedy se § 2 odst. 6 nařízení vlády uplatní a učitel se zvýší týdenní rozsah přímé pedagogické činnosti na 23 hodin týdně, dvě hodiny pedagogické intervence jsou pak v rámci přespočetných hodin (v odd. IVc. se nevykazují); na práce související připadne zbytek do 40 hodin týdně.

Příklad 3: Učitel 2. st. ZŠ má při tzv. „plném úvazku“ stanoven týdenní rozsah přímé pedagogické činnosti 22 hodin, na práce související připadá zbytek do 40 hodin týdně. Tento učitel má součástí svého stálého rozvrhu i 2 hodiny pedagogické intervence. V tomto případě se § 2 odst. 6 nařízení vlády neuplatní, tj. učitel má týdenní rozsah přímé pedagogické činnosti 22 hodin týdně; na práce související připadne zbytek do 40 hodin týdně.

Příklad 4: Součástí tzv. plného úvazku učitele 2. st. ZŠ je 20 hodin přímé pedagogické činnosti v rámci stálého (běžného) rozvrhu a k tomu vykonává 3 hodiny pedagogické intervence. Na práce související připadá zbytek do 40 hodin týdně. V tomto případě se § 2 odst. 6 nařízení vlády uplatní, tj. učitel má týdenní rozsah přímé pedagogické činnosti 23 hodin týdně; na práce související připadne zbytek do 40 hodin týdně.

Příklad 5: Učitel 2. st. ZŠ má poloviční úvazek, tj. 11 hodin týdenního rozsahu přímé pedagogické činnosti, na práce související připadá zbytek do 20 hodin týdně. Tomuto učiteli ředitel nemůže nařídít vykonávat podpůrné opatření pedagogická intervence v rozsahu 1 nebo více hodin týdně nad stanovený rozsah 11 hodin. Tedy se § 2 odst. 6 nařízení vlády neuplatní. Ředitel se však může v takovém případě s učitelem domluvit na navýšení úvazku (např. u 1 hodiny PI by to znamenalo navýšení úvazku na 0,5454, čímž se zvýší učitelův týdenní rozsah přímé pedagogické činnosti na 12 hodin).

Vykazování příkladů výše uvedených ve výkaze P1c-01:

SKUTEČNOST			VYKAZOVÁNÍ			ÚVAZKY FINANCOVANÉ
	PPČ bez hodin PI	Počet hodin PI	Odd. IVa. (úvazek)	Odd. IVb. (hodiny PPČ v úvazku)	Odd. IVc. (přespočetné hodiny /odpočet PI)	Úvazek z odd. IVa. vč. odpočtu z odd. IVc.
Příklad 1	22	1	1	22	0	1
Příklad 2	22	3	1	22	0	1
Příklad 3	20	2	1	22	-2	0,9091
Příklad 4	20	3	1	22	-2	0,9091
Příklad 5	11	1	0,5454	12	-1	0,5

Obecně platí, že součet PPČ z odd. IVb. a IVc. určuje tzv. PHškoly, tj. skutečný rozsah vzdělávání podle příslušného RVP. Hodiny PI se do PHškoly nezahrnují, proto je nutno je při vykazování v odd. IVc. neuvádět (jsou-li přespočetné), případně (jsou-li v rámci úvazku vykázány v odd. IVb.) je v odd. IVc. odečíst (tedy v odd. IVc. může být i záporná hodnota). Tímto dojde následně k určení úvazků pedagogů financovaných ze státního rozpočtu bez případných částí úvazku připadajících na PI.

Výkaz P1d-01

Hodiny PI se v tomto výkaze neuvádějí, tedy uvádí se zde pouze hodiny PPČ bez hodin PI.